



Staatsbibliothek
zu Berlin
Preußischer Kulturbesitz

Stabi macht Schule

Weiterbildungsveranstaltung für
Lehrerinnen und Lehrer der gymnasialen
Oberstufe

Einführung



Agenda

- ➔ Organisatorisches zu StaBi macht Schule
- ➔ Die Staatsbibliothek: Bilder und Zahlen
- ➔ Unsere Dienstleistungen im Allgemeinen
- ➔ Was bieten wir für Schüler?
- ➔ Ein neues E-Tutorial für Schüler



Organisatorisches

	Hörsaal 320	Schulungsraum 321	Konferenzraum 3
09.15-10.00	Einführung in die Benutzung der Staatsbibliothek zu Berlin sowie Vorstellung des Tutorials für SchülerInnen		
10.00-10.45	Allgemeine Recherchestrategien		
10.45-11.00	Pause		
11.00-11.45	Fachteil Deutsch		
11.45-12.30	Fachteil Geschichte	Fachteil Politische Bildung	Fachteil Sprachen Englisch, Französisch und Spanisch
12.30-13.00	Pause		
13.00-13.45	Rechtsfragen der Mediennutzung im Unterricht		Recherche-Praxis Deutsch (Schmitz)
13.45-14.30		Recherche-Praxis (alle Fächer)	Bewertung von (Online-) Informationsressourcen / freie Webangebote für LehrerInnen

Geschichte der Bibliothek

- ➔ 1661 gegründet als Kurfürstliche (brandenburgische) Bibliothek
- ➔ 1701 Königliche Bibliothek
- ➔ 1918 Preußische Staatsbibliothek
- ➔ 1941 Bestandauslagerung in das gesamte dt. Reich

- ➔ 1946-1991 Öffentliche wissenschaftliche Bibliothek bzw. Deutsche Staatsbibliothek in Berlin (Ost)

- ➔ 1946-1962 Hessische / Westdeutsche Bibliothek in Marburg
- ➔ 1962-1991 Staatsbibliothek preußischer Kulturbesitz in Berlin (West)

- ➔ 1992 Zusammenführung beider Institutionen



© 2014 SBB. Alle Rechte vorbehalten. SBB ist ein eingetragenes Warenzeichen der SBB.

Stiftung Preußischer Kulturbesitz (SPK)

- ➔ 25.2.1947: Auflösung Preußens durch Beschluss des alliierten Kontrollrates

- ➔ 25.7.1957 Gesetz über die Errichtung der SPK
 - Pflege der ehemals preußischen Sammlungen
 - Finanzierung zu 75% durch den Bund und zu 25% durch alle Bundesländer

- ➔ Staatsbibliothek wurde 1962 Mitglied der Stiftung (westlicher Teil)

- ➔ 1990 Aufnahme der Deutschen Staatsbibliothek in die Stiftung

- ➔ 1992 Zusammenführung beider Institutionen



Die Staatsbibliothek zu Berlin in Zahlen:

- **11.036.000 Bücher, gebundene Zeitschriften und Zeitungen, davon**
 - **212.600 Rara**
 - **4.442 Inkunabeln**
- **1.123.000 Karten, Pläne und Stadtansichten**
- **463.300 Musikdrucke**
- **243.660 Einblattdrucke**
- **18.467 abendländische Handschriften**
- **1.602 Handschriftenfragmente und Urkunden**
- **66.681 Musikhandschriften und -autographe**
- **42.176 orientalische Handschriften**
- **321.165 Autographe**
- **1.637 Nachlässe und Archive**
- **10.380.000 sonstige nicht-elektronische Materialien**
- **405.375 digitale Einheiten**
- **4.833 Datenbanken**
- **24.475 laufend bezogene nicht-elektronische Zeitungen und Zeitschriften (gedruckt und als Mikroform)**

- **22.414 im Berichtsjahr lizenzierte elektronische Zeitungen und Zeitschriften**

Die Staatsbibliothek ist eine wissenschaftliche Universalbibliothek

- ➔ Erwirbt Literatur aus und zu allen Ländern und Regionen in der Welt, mit Ausnahme Lateinamerikas / iberische Halbinsel (gilt nicht für historische Bestände)
- ➔ Erworben wird in der Regel nur in der **Originalsprache** (Bsp. „Clash of civilizations“ von Samuel Huntington)
- ➔ Schwerpunkt sind die Geistes- und Sozialwissenschaften; hinzu kommt die Wissenschaftsgeschichte der Naturwissenschaften und Medizin
- ➔ Die Staatsbibliothek ist eine Archivbibliothek, es werden keine Aussonderungen vorgenommen; sie ist keine Nationalbibliothek, übernimmt aber Aufgaben einer klassischen Nationalbibliothek



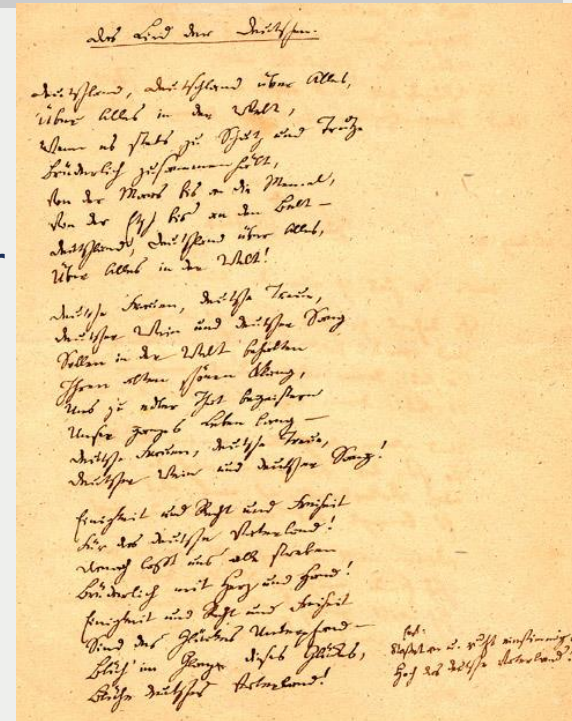
Materialgebundene Sonderabteilungen

- ➔ Handschriftenabteilung
- ➔ Abteilung Historische Drucke
- ➔ Kartenabteilung
- ➔ Musikabteilung
- ➔ Kinderbuchabteilung
- ➔ Zeitungsabteilung

- ➔ Bereich Amtsdrukschriften innerhalb der Erwerbungsabteilung
 - ➔ Internationale Organisationen
 - ➔ Parlamente



Berlin und Charlottenburg mit der nächsten Umgebung: Aufgenommen u. herausgegeben, im Massstabe 1 : 12 500 der natürlichen Länge von der topographischen Abtheilung des Königl. Grossen Generalstabs. - Berlin: 1857



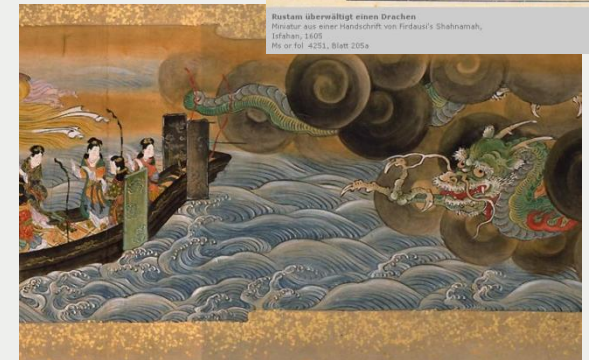
Hoffmann von Fallersleben, Heinrich: Das Lied der Deutschen
SBB: Nachl. Hoffmann von Fallersleben, Mp. 51, Nr. 70

Regionale Sonderabteilungen

- ➔ Osteuropaabteilung
 - auch Finnland und Griechenland
- ➔ Orientabteilung
 - ganz Afrika und Asien ohne die Länder mit Bildschriften
- ➔ Ostasienabteilung
 - China, Japan, Korea
- ➔ Lateinamerika wird durch das Iberoamerikanische Institut abgedeckt, das ebenfalls zur Stiftung Preußischer Kulturbesitz gehört



Rustam überfällt einen Drachen
Miniatur aus einer Handschrift von Ferdousi's Shahnameh,
Ispahan, 1605
Ms. or fol. 4251, Blatt 205a



Die Staatsbibliothek ist keine Universitätsbibliothek

- ➔ Keine Lehrbuchsammlung
- ➔ Keine identischen Mehrfachexemplare, aber echte Neuauflagen
- ➔ Keine Studienliteratur (z.B. Textsammlungen für Studienanfänger)
- ➔ Keine Sammelreprints (Wiederabdruck von Aufsätzen)
- ➔ Keine Praktikerliteratur, z.B. Sprachlehrbücher, Ratgeberliteratur allgemein etc.

Weitere Besonderheiten

- ➔ Kein eigener Zeitschriftenlesesaal

- ➔ Lesesäle mit reinem Präsenzbestand: Lexika, Handbücher, Einführungen, Quellenwerke, gesammelte Werke, ausgewählte Zeitschriften

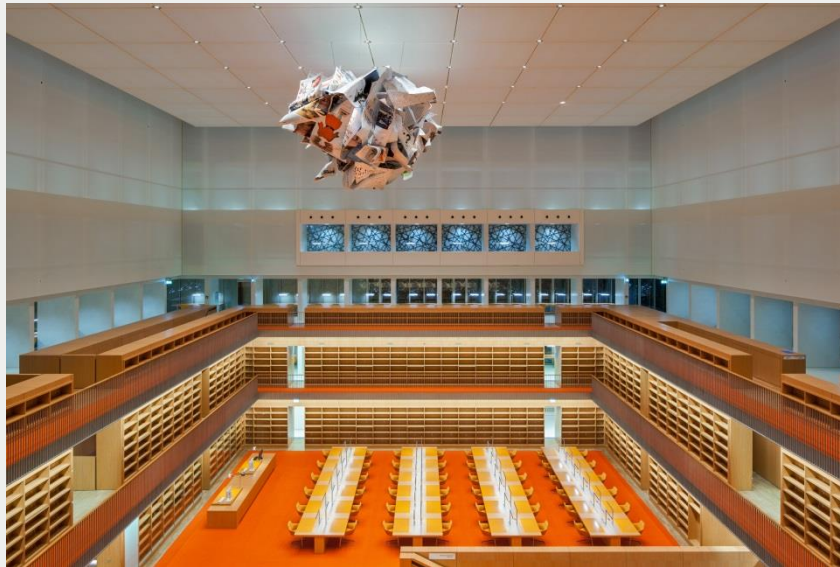
- ➔ Kein Freihandbereich ausleihbarer Werke; die Staatsbibliothek ist eine klassische Magazinbibliothek
 - 98 % des Bestandes sind im Magazin und **müssen bestellt** werden

- ➔ Die Bibliothek verteilt sich im Moment auf drei Standorte
 - Unter den Linden
 - Potsdamer Straße
 - Westhafen [Zeitungsabteilung / Kinder- u. Jugendbuchabteilung]

Eine Bibliothek in zwei Häusern

➔ Unter den Linden

- ➔ Historischer Forschungslesesaal bis zum Beginn der „Moderne“ zwischen 1900 und 1918
- Vertiefte Darstellung der historischen Epochen bis zu diesem Übergang
- Betrifft alle Disziplinen der Geschichte
- Alle anderen Fächer in ihren historischen Komponenten
- ➔ Alle materialgebundenen Sonderabteilungen (ab 2015/16)



Eine Bibliothek in zwei Häusern

➔ Potsdamer Straße

- ➔ Forschungslesesaal der Moderne ab etwa 1918
- Vertiefte Darstellung ab diesem Zeitpunkt in allen Fächern
- ➔ Alle regionalen Sonderabteilungen



Benutzungsmöglichkeiten

- ➔ Alle Einwohner ab 16 Jahren mit Meldeadresse in Deutschland können die Bibliothek mit einem Jahresausweis uneingeschränkt benutzen (30€)
- ➔ Monatsausweis mit eingeschränkten Nutzungsmöglichkeiten (12€)
- ➔ Durch den Ausweis können auch alle elektronischen Ressourcen mit wenigen Lizenz einschränkungen (etwa JSTOR) von externen Computern aufgerufen werden [remote access für elektronische Zeitschriften, Datenbanken usw.],
- ➔ Dies unterscheidet die Stabi von Unibibliotheken, wo ohne Campusregistrierung (Studierende und Wissenschaftler/innen der Uni) die elektronischen Ressourcen nur in der Unibibliothek vor Ort genutzt werden können.



Recherche nach den Beständen der Stabi

➔ Der Stabikat

➔ Thematische Suche über

- Schlagwörter (Achtung bei mehrteiligen Schlagwörtern!)
- Stich- und Schlagwörter
- Basisklassifikation
- Alter Realkatalog
- Lesesaalsystematik

Weitere wichtige Bibliotheken in Berlin

- ➔ [ZLB](#) Zentral- und Landesbibliothek Berlin
 - ➔ [UBFU](#) Universitätsbibliothek der Freien Universität
 - ➔ [UBHU](#) Universitätsbibliothek der Humboldt-Universität
 - ➔ [UBTU](#) Universitätsbibliothek der Technischen Universität
 - ➔ [DIPF](#) / Bibliothek für Bildungsgeschichtliche Forschung
-
- ➔ Alle diese Bibliotheken sind für Bewohner der Länder Berlin und Brandenburg, z.T. auch Deutschlands, für die Benutzung zugänglich. Die UBTU und die ZLB erheben Gebühren. Lehrbuch- und Lehrmittelsammlungen sind in der Regel den Hochschulangehörigen vorbehalten, Personen unter 18 Jahren benötigen das Einverständnis der Eltern.

Informationen für Schülerinnen und Schüler



The screenshot shows the website interface for 'Informationen für Schüler und Studienanfänger'. The top navigation bar includes links for 'Recherche', 'Service', 'Vor Ort', 'Sammlungen', 'Die Staatsbibliothek', and 'Aktuelles'. Below this is a breadcrumb trail: 'Start' > 'Service' > 'Hinweise zu Ausleihe und Benutzung' > 'Informationen für Schüler und Studierende'. A language selector for 'English' is also present.

The main content area is divided into three columns:

- Left Column (Navigation):** A list of links including 'Bibliothekskonto', 'Anmeldung', 'Hinweise zu Ausleihe und Benutzung', 'Bereitstellungszeiten', 'Leihfrist, Verlängerung, Mahngebühr', 'Researchservice', 'Nutzungsbedingungen für besonders schutzwürdige Literatur', 'Informationen für Erstbenutzer', 'Informationen für Schüler und Studierende', 'Auskunft', 'Schulungen', 'Dokumentenbeschaffung - Fernleihe', 'Digitalisate und Reproduktionen', and 'Anschaffungsvorschlag'.
- Middle Column (Main Content):**

Informationen für Schüler und Studienanfänger

Gerne heißen wir in der Staatsbibliothek auch Schüler und Studienanfänger willkommen.

Für die Benutzung unserer Lesesäle und die Bestellung von Medien aus den Magazinen benötigen Sie einen **Bibliotheksausweis**. Sie können wählen zwischen einem Ausweis mit der Gültigkeit für einen Monat (Gebühr: 12 €) oder für ein Jahr (Gebühr: 30 €). Die Nutzung aller Angebote der Bibliothek ist ab einem Alter von 16 Jahren möglich. Wer noch nicht volljährig ist, benötigt für die Anmeldung zusätzlich eine Einverständniserklärung der Eltern. Bitte bringen Sie für die Anmeldung neben dem ausgedruckten und ausgefüllten **Anmeldeformular** auch die **Einverständniserklärung** ausgedruckt und unterschrieben mit.

Sie müssen eine Hausarbeit schreiben, ein Referat halten oder Ihre fünfte Prüfungskomponente vorbereiten?

In einem Tutorial können Sie die ersten Schritte dafür erlernen. Angefangen bei der Suche nach einem Thema erhalten Sie Informationen zu den Fragen:

 - Welche Medien brauche ich?
 - Wo suche ich?
 - Wie schreibe ich eine Hausarbeit?

Alle Antworten finden Sie im **Tutorial Informationskompetenz** (optimiert für Mozilla Firefox).

Veranstaltungen für Oberstufenkurse / Information für Lehrerinnen und Lehrer

Für die ersten Rechercharbeiten von Schülerinnen und Schülern sind sicher die großen öffentlichen Bibliotheken die geeignete Anlaufstelle. Wenn Sie aber die Benutzung einer wissenschaftlichen Bibliothek fachlich oder methodisch in Ihrem Unterricht vorbereitet haben, können wir Ihnen in unserem Haus Potsdamer Straße gerne eine darauf abgestimmte Führung oder eine Schulung anbieten. Hier gibt es auch die Möglichkeit, fachlich gezielt auf Ihre Bedürfnisse einzugehen. Dieses Angebot besteht - nach Maßgabe unserer Kapazitäten - für Gruppen von 5 bis 25 Teilnehmern in Begleitung der Lehrkraft. Bitte schildern Sie uns bei Interesse Ihre Vorstellungen per **Mail**.

Kennen Sie unsere regelmäßig stattfindende Fortbildungsveranstaltung für Lehrerinnen und Lehrer? Die eintägige Veranstaltung **„Stabi macht Schule“** informiert über die Suche nach Online-Informationsressourcen, die Bewertung der gefundenen Inhalte und greift auch Rechtsfragen zur Medienutzung im Unterricht auf.
- Right Column (Additional Info):**

Social media icons for Facebook, Twitter, YouTube, and LinkedIn, with a 'mehr' link.

Öffnungszeiten

Haus Unter den Linden
Allgemeiner Lesesaal, Anmeldung, Information, Bücherausgabe
Mo-Fr 9-21 Uhr, Sa 10-19 Uhr

Haus Potsdamer Straße
Lesesäle, Anmeldung, Information, Buchausgabe Lesesaal
Mo-Fr 9-21 Uhr, Sa 10-19 Uhr
Buchabholbereich
Mo-Fr 10-19 Uhr, Sa 10-14 Uhr

Standorte und Adressen

Fragen Sie uns!

Tutorial Informationskompetenz



Optimiert für Mozilla Firefox

Ein neues E-Tutorial für den Einstieg ins Wissenschaftliche Arbeiten

WILLKOMMEN



Sind Sie Schülerin/Schüler oder Studierende/r in Berlin oder Brandenburg
und müssen eine Hausarbeit schreiben, ein Referat halten oder
Ihre fünfte Prüfungskomponente vorbereiten?
-- Dann sind Sie hier richtig!

[Impressum](#) | [Feedback](#)